

GGZ Informatiestandaard

Akwa

GGZ Alliantie kwaliteit
Geestelijke
Gezondheidszorg

GGZ

Informatiestandaard

Leeswijzer

In dit document staat welke informatie wordt uitgevraagd aan zorgaanbieders (d.w.z. zorginstellingen en vrijgevestigden) die met GGZ Dataportaal willen werken, en aan welke specificaties deze informatie moet voldoen.

Over Akwa GGZ en GGZ Dataportaal

Akwa GGZ staat voor alliantie kwaliteit in de geestelijke gezondheidszorg. Akwa GGZ is geïnitieerd door ggz-organisaties en bestaat uit organisaties die patiënten, naasten, zorgprofessionals en zorgaanbieders vertegenwoordigen. Akwa GGZ ondersteunt hen in de continue verbetering van kwaliteit van zorg. Dat doen we door het ontwikkelen en beheren van kwaliteitsstandaarden. We ondersteunen zorgaanbieders bij de implementatie van de kwaliteitsstandaarden. Ook bieden we organisaties en lerende netwerken een veilige, digitale omgeving waar zij uitkomsten van zorg met elkaar kunnen delen. Zo ondersteunen we het gesprek tussen professionals over kwaliteit en werken we aan verdere verbetering van kwaliteit van zorg. Omdat we het samen steeds beter willen doen.

Wijzigingsbeheer

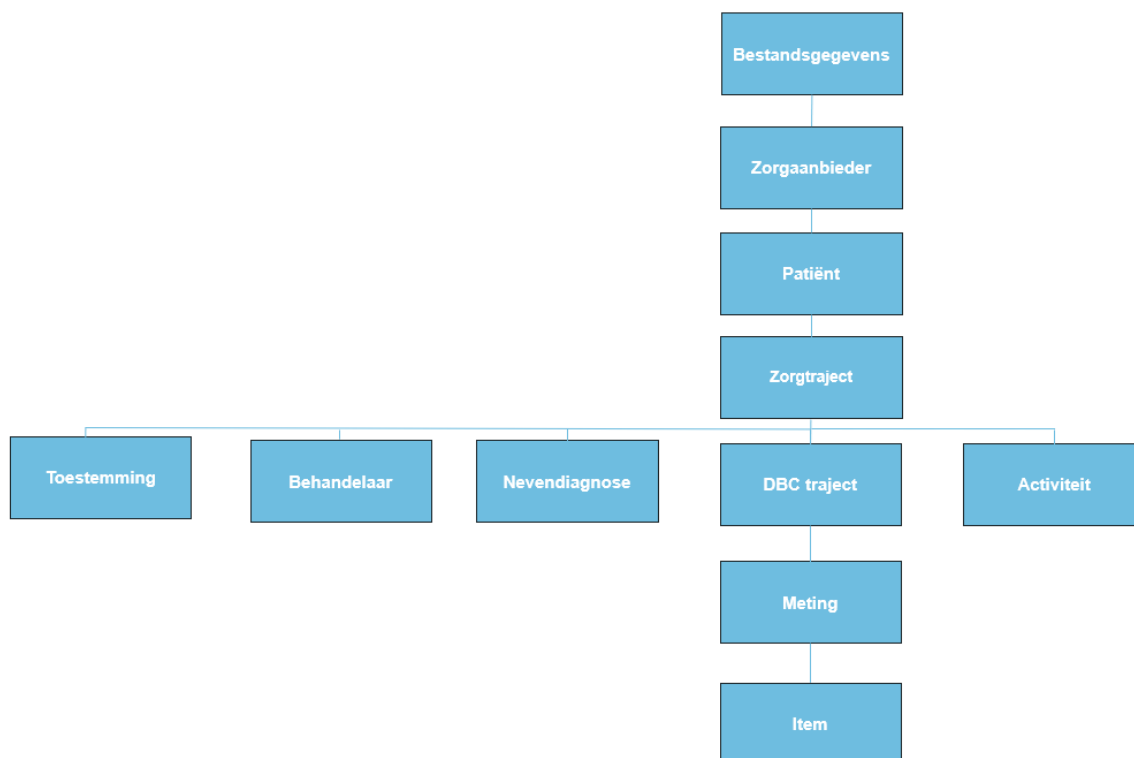
Wijzigingen in de Akwa GGZ Informatiestandaard worden jaarlijks begin januari, mei en september doorgevoerd en worden vermeld in onze nieuwsbrief. ROM- en EPD leveranciers waar we mee in contact zijn én zorgaanbieders met een Akwa GGZ samenwerkingsovereenkomst ontvangen hierover ook persoonlijk een e-mail van ons.

Versie	Wijzigingen
09-02-2020	Eerste Versie
10-11-2020	<ul style="list-style-type: none">▪ De specificatie voor het selecteren van metingen is uitgebreid▪ Alle metingen kunnen gedeeld worden▪ Metingen kunnen gedeeld worden met items en itemscores▪ Drie nieuwe attributen m.b.t. de activiteiten binnen een behandeling kunnen gedeeld worden

Uitvraag informatie

In Figuur 1 staat de structuur van de informatie die gedeeld kan worden. De informatie heeft betrekking op de elementen Bestand, Zorgaanbieder, Patiënt, Zorgtraject, Toestemming, Behandelaar, Nevendoragnose, DBC-traject, Activiteit, Meting en Item. Alle informatie verhoudt zich in een hiërarchie tot elkaar: bij één zorgaanbieder komen meerdere patiënten voor, bij één patiënt één of meerdere zorgtrajecten, et cetera.

Figuur 1: Structuur van de dataset



In Tabel 1 staat welke attributen gedeeld kunnen worden en welke Akwa GGZ codelijsten van toepassing zijn op deze attributen. Wil je als zorgaanbieder aanvullende attributen delen ten behoeve van kwaliteitsverbetering, neem dan contact op met Akwa GGZ.

De te delen elementen/attributen moeten voldoen aan de technische specificaties zoals omschreven in de Akwa GGZ XSD. Technisch vereiste elementen/attributen zijn noodzakelijk om de informatie te verwerken in de rapportages van GGZ Dataportaal. Optionele elementen/attributen bieden de gebruiker extra rapportagemogelijkheden om meer uit de data te halen. De zorgaanbieder deelt in ieder geval alle technisch vereiste elementen/attributen en kiest zelf welke optionele elementen/attributen gedeeld worden.

Let op: indien wordt gekozen voor een optioneel element (bijvoorbeeld Meting), dan kunnen één of meerdere attributen onder dat element technisch vereist zijn (bijvoorbeeld datum en typemeting). Zie Tabel 1.

De zorgaanbieder geeft aan met welke frequentie data gedeeld wordt. We adviseren om in ieder geval maandelijks een bestand te delen van alle gesloten trajecten (DBC en Basis GGZ) met een einddatum die valt binnen de periode van de drie meest recente aansluitende kalendermaanden. Worden er ook openstaande trajecten gedeeld, deel dan alle trajecten die openstaan op de dag waarop het bestand wordt aangemaakt. Ben je een kleine zorgaanbieder, dan volstaat het delen van data per kwartaal of half jaar ook.

Tabel 1: Informatie GGZ Informatiestandaard

Attribuut	Beschrijving	Akwa GGZ Codelijst	Technisch vereist
Bestand			Ja
Versie	De versie van de GGZ Informatiestandaard (5.0).		Ja
datumCreatie	De datum en het tijdstip waarop het bestand gecreëerd is.		Ja
startdatumAangeleverdePeriode	De startdatum van de periode waarover de informatie gaat.		Ja
einddatumAangeleverdePeriode	De einddatum van de periode waarover de informatie gaat.		Ja
Zorgaanbieder			Ja
Zorgaanbiedercode	De AGB-code van de zorgaanbieder.		Ja
Zorgaanbiedernaam	De naam van de zorgaanbieder.		Ja
Patiënt			Ja
koppelnummer	Het identificatienummer van de patiënt bij de zorgaanbieder. Dit koppelnummer wordt vóór het delen met GGZ Dataportaal door ZorgTTP gepseudonimiseerd. Let op: dit is niet het burgerservicenummer (BSN) van de patiënt.		Ja
geboorteJaar	Het geboortjaar.		Nee
geslacht	Het geslacht.	Geslacht	Nee
postcodegebied	De vier cijfers van de postcode. Deze cijfers worden vóór aanlevering bij GGZ Dataportaal door ZorgTTP geaggregeerd en versleuteld.		Nee
Leefsituatie	De leefsituatie.	Leefsituatie	Nee
opleidingsniveau	Het opleidingsniveau.	Opleidingsniveau	Nee
Zorgtraject			Ja
zorgtrajectnummer	Het identificatienummer van het zorgtraject. Dit zorgtrajectnummer wordt vóór het delen met GGZ Dataportaal		Ja

Attribuut	Beschrijving	Akwa GGZ Codelijst	Technisch vereist
	door ZorgTTP gepseudonimiseerd.		
startdatumZorgtraject	De startdatum van het zorgtraject.		Nee
einddatumZorgtraject	De einddatum van het zorgtraject.		Nee
locatiecode	De locatie of afdeling waar de patiënt wordt behandeld of de locatiecode conform NZa.		Nee
primaireDiagnoseCode	De hoofddiagnose volgens de DSM-5. Deze diagnose wordt door GGZ Dataportaal omgezet naar een zorgstandaard.	Zorgstandaard	Nee
GAF-score	De Global Assessment of Functioning score.		Nee
Toestemming			Ja
ToestemmingsType	Het type toestemming van de patiënt voor het delen van informatie met GGZ Dataportaal.	ToestemmingsType	Ja
ToestemmingsCode	De toestemming van de patiënt voor het delen van informatie met GGZ Dataportaal.	ToestemmingsCode	Ja
Behandelaar			Nee
alias	De anonieme code van de behandelaar.		Nee
primairOfNeven	Het type (primair of neven).	Type Behandelaar	Nee
beroep	Het beroep.	Beroep	Nee
Nevendiagnose			Ja
nevendiagnoseCode	De nevendiagnose(s) volgens de DSM-5.	Zorgstandaard	Ja (als het element nevendiagnose wordt gedeeld)
DBC-traject			Ja
DBCtrajectnummer	Het identificatienummer van het traject (DBC of Basis GGZ). Het DBC-trajectnummer wordt vóór het delen met GGZ Dataportaal door ZorgTTP gepseudonimiseerd.		Ja
DBCPrestatieCode	De prestatiecode.		Nee
startdatumDBC	De startdatum van het traject (DBC of Basis GGZ).		Ja
einddatumDBC	De einddatum van het traject (DBC of Basis GGZ).		Nee
datumEersteSessie	De datum van de eerste sessie.		Nee
datumLaatsteSessie	De datum van de laatste sessie.		Nee
redenEindeDBC	De reden waarom het traject (DBC of Basis GGZ) is beëindigd.		Nee

Attribuut	Beschrijving	Akwa GGZ Codelijst	Technisch vereist
Activiteit			Nee
datum	De datum waarop de activiteit is verricht.		Ja (als het element Activiteit wordt gedeeld)
activiteitcode	De activiteit.		Ja (als het element Activiteit wordt gedeeld)
behandelminuten	Het aantal minuten van de activiteit (direct + indirect).		Nee
Meting			Nee
datum	De invuldatum.		Ja (als het element meting wordt gedeeld)
typemeting	Het type meting (beginmeting, eindmeting of andere meting).	Type Meting	Ja (als het element meting wordt gedeeld)
typeRespondent	De type respondent.	Type Respondent	Nee
gebruiktMeetinstrument	Het gebruikte meetinstrument.	Meetinstrument	Nee
totaalscoreMeting	De score.		Nee
Item			Nee
itemnummer	Het nummer van het item.	Items en itemscores	Ja (als het element item wordt gedeeld)
score	De primaire score op het item.	Items en itemscores	Ja (als het element item wordt gedeeld)

Aanvullende criteria

Activiteiten

Deel je activiteiten, dan kan het aantal activiteiten dat je deelt per bestand snel oplopen bij langdurende zorgtrajecten. Om dit aantal te verminderen, kun je alleen de activiteiten delen die zijn uitgevoerd bij de nieuw aangeleverde DBC trajecten. Bij reeds aangeleverde DBC trajecten hoef je alleen de niet eerder aangeleverde activiteiten te delen. Let hierbij op dat wanneer je een activiteit deelt voor een zorgtraject, je in ieder geval ook alle andere activiteiten deelt die op die dag zijn uitgevoerd bij dat zorgtraject.

datumEersteSessie

Dit is de datum van een activiteit met directe tijd die het dichtst bij de startdatum van het traject ligt (DBC of Basis GGZ). Bij vervolg DBC trajecten kan dit een activiteit zijn die uitgevoerd is in het voorgaande traject. Deze activiteit wordt dan gebruikt als datumEersteSessie voor het huidige DBC traject en als datumLaatsteSessie voor het voorgaande DBC traject.

datumLaatsteSessie

Dit is de datum van een activiteit met directe tijd die het dichtst bij de einddatum van het traject ligt (DBC of Basis GGZ). Bij DBC trajecten kan dit een activiteit zijn die uitgevoerd is in het opvolgende traject. Deze activiteit wordt dan gebruikt als datumLaatsteSessie voor het huidige DBC traject en als datumEersteSessie voor het opvolgende DBC traject.

Zorgstandaarden, kwaliteitsindicatoren en meetinstrumenten

GGZ Dataportaal sluit aan bij de zorgstandaarden (www.ggzstandaarden.nl). We zetten de primaire diagnosecode om naar een zorgstandaard en rapporteren daar over. Voor alle zorgstandaarden kunnen kwaliteitsindicatoren worden gedeeld. In de Akwa GGZ codelijsten staat welke kwaliteitsindicatoren en meetinstrumenten beschikbaar zijn.

Voor het selecteren van metingen bij een traject (DBC of Basis GGZ) gelden onderstaande criteria. Wil je als zorgaanbieder (a) meetinstrumenten delen die nog niet in de Akwa GGZ Codelijsten staan of (b) andere criteria toepassen, neem dan contact op met Akwa GGZ.

Eindmeting patiëntervaringen

- Voor de kwaliteitsindicator patiëntervaringen kan een zorgaanbieder per traject één CQi eindmeting delen. Dit is de laatst ingevulde CQi binnen het traject. Er wordt geen beginmeting gedeeld.

Begin- en eindmeting overige kwaliteitsindicatoren

- Een zorgaanbieder kan per traject en per kwaliteitsindicator één beginmeting (type meting = 1) en één eindmeting (type meting = 2) delen voor elk meetinstrument. Per meetinstrument gelden aanvullend onderstaande criteria.
- De invuldatum van de beginmeting ligt binnen een marge van drie maanden vóór of na het attribuut datumEersteSessie.
- De invuldatum van de beginmeting ligt *bij voorkeur* voor de datumEersteSessie.
- De invuldatum van de beginmeting ligt niet op of na de datumLaatsteSessie.
- De invuldatum van de eindmeting ligt binnen een marge van drie maanden vóór of na het attribuut datumLaatsteSessie.
- De invuldatum van de eindmeting ligt *bij voorkeur* na de datumLaatsteSessie.
- De invuldatum van de eindmeting ligt niet op of voor de datumEersteSessie.
- De invuldatum van de eindmeting ligt na de invuldatum van de beginmeting.
- De type respondent van de begin- en eindmeting is gelijk.

Andere metingen

- Alle metingen die niet zijn gedeeld als begin- of eindmeting kunnen gedeeld worden als andere meting (type meting = 3).
- De invuldatum van andere metingen ligt binnen het traject (DBC of Basis GGZ). Bij een follow-up meting na de afsluiting van een behandeling (d.w.z. na de afsluitdatum van het zorgtraject of Basis GGZ-traject) kan de invuldatum ook buiten het traject liggen.

Totaalscores en itemscores

In de Akwa GGZ Codelijsten staat per meetinstrument welke totaalscore gedeeld wordt (zie tabblad Meetinstrument). Voor elk meetinstrument kunnen daarnaast de items worden gedeeld (zie tabblad items en itemscores). De items worden gedeeld met primaire itemscores. Dit betekent dat er *geen* bewerking is gedaan, bijvoorbeeld door middel van een hercodering of omscoring. De bewerking van itemscores wordt gedaan door Akwa GGZ.