

Akwa

GGZ Alliantie kwaliteit
Geestelijke
Gezondheidszorg

GGZ

Informatiestandaard

Anonieme dataset

Leeswijzer

Dit document is bedoeld voor zorgaanbieders in de ggz (d.w.z. zorginstellingen en vrijevestigden) en hun softwareleveranciers die gebruik willen maken van GGZ Dataportaal. In dit informatiemodel wordt beschreven welke informatie gedeeld kan worden voor de *anonieme dataset* en aan welke specificaties deze informatie moet voldoen.

Over Akwa GGZ en GGZ Dataportaal

Akwa GGZ staat voor alliantie kwaliteit in de geestelijke gezondheidszorg. Akwa GGZ is geïnitieerd door ggz-organisaties en bestaat uit organisaties die patiënten, naasten, zorgprofessionals en zorgaanbieders vertegenwoordigen. Akwa GGZ ondersteunt hen in de continue verbetering van kwaliteit van zorg. Dat doen we door het ontwikkelen en beheren van kwaliteitsstandaarden. We ondersteunen zorgaanbieders bij de implementatie van de kwaliteitsstandaarden. Ook bieden we organisaties en lerende netwerken een veilige, digitale omgeving waar zij uitkomsten van zorg met elkaar kunnen delen. Zo ondersteunen we het gesprek tussen professionals over kwaliteit en werken we aan verdere verbetering van kwaliteit van zorg. Omdat we het samen steeds beter willen doen.

Over anonieme data

Anonieme data zijn ontdaan van alle persoonskenmerken en/of herleidbare elementen waardoor het koppelen aan natuurlijke personen onmogelijk is. Bij anonieme data wordt, in tegenstelling tot gepseudonimiseerde data, geen koppelsleutel gedeeld om data te herleiden naar de bron. Hierdoor worden anonieme data niet beschouwd als persoonsgegevens en vallen ze buiten de AVG.

De data die GGZ Dataportaal ontvangt van zorgaanbieders zijn al anoniem aan de bron. Middels de Privacy Verzend Module worden er verdere grenzen gesteld aan de mogelijke herleidbaarheid van data door met een aantal conversies en een drempelwaarde te werken, zogenoemde thresholds (zie kopje Aanvullende Informatie). Met de drempelwaarde wordt gecontroleerd of een combinatie van elementen een minimaal aantal van tien records bevat binnen een categorie (metingen of zorgvraagtyperingen). Dit is de ondergrens voor het delen van gegevens binnen die categorie. Alle records die niet aan de drempelwaarde voldoen worden niet gedeeld met GGZ Dataportaal.

Wijzigingsbeheer

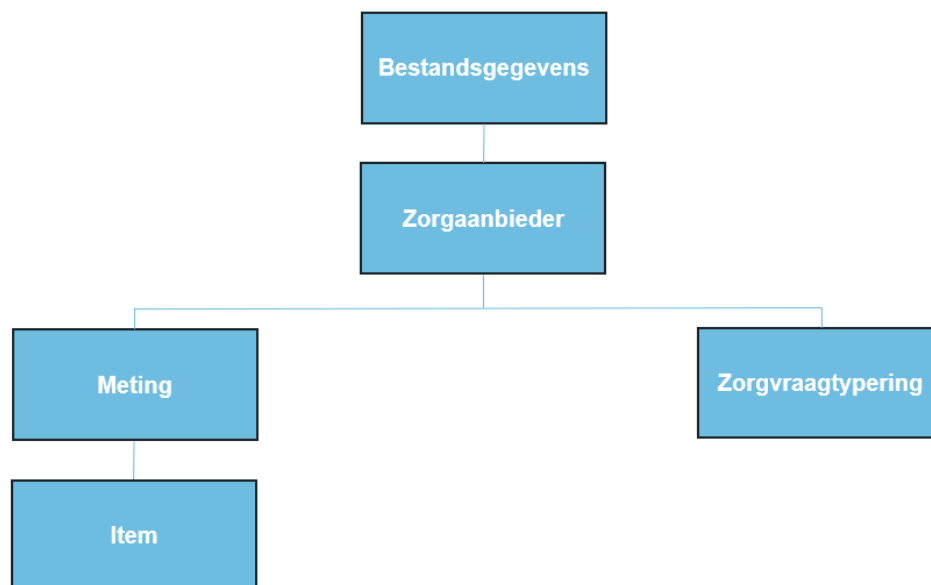
Tenminste twee maal per jaar wordt geëvalueerd of de Akwa GGZ Informatiestandaard gewijzigd wordt. In onderstaande tabel staat aangegeven welke wijzigingen zijn doorgevoerd en wanneer deze wijzigingen van kracht zijn.

Datum inwerkingtreding	Wijzigingen
01-01-2023	Eerste Versie

Informatiemodel Anonieme dataset

In Figuur 1 staat de structuur van de informatie die gedeeld kan worden voor de anonieme dataset. Alle informatie verhoudt zich in een hiërarchie tot elkaar: bij een zorgaanbieder komen meerdere metingen en zorgvraagtyperingen voor, bij een meting komen meerdere items voor.

Figuur 1: Structuur van de anonieme dataset



In Tabel 1 staat welke elementen/attributen gedeeld kunnen worden voor de anonieme dataset. Elementen zijn de bouwstenen van een xml bestand. Ze worden gebruikt om een thema of onderwerp te beschrijven. Ook kunnen ze gebruikt worden als containers om andere elementen te groeperen. Attributen zijn eigenschappen van een element. Ze geven meer details aan het element.

In de Akwa GGZ codelijsten – Anonieme dataset staat welke codelijsten van toepassing zijn op de attributen waarvoor een codelijst beschikbaar is.

De te delen elementen/attributen moeten voldoen aan de technische specificaties zoals omschreven in de Akwa GGZ XSD - Anonieme dataset. In de XSD wordt een onderscheid gemaakt tussen twee typen elementen/attributen.

Technisch vereiste elementen/attributen

Deze elementen/attributen zijn noodzakelijk om de informatie te verwerken in de rapportages van GGZ Dataportaal. Zonder deze elementen is het niet mogelijk om informatie te tonen in de GGZ Dataportaal rapportages.

Optionele elementen/attributen.

Deze elementen/attributen bieden de gebruiker extra rapportagemogelijkheden om meer uit de data te halen. Een voorbeeld hiervan is het attribuut groep_code. Dit

attribuut kan gebruikt worden om te rapporteren over afdelingen en/of locaties van de zorgaanbieder.

De zorgaanbieder deelt in ieder geval alle technisch vereiste elementen/attributen en kiest zelf welke optionele elementen/attributen gedeeld worden.

Let op: indien wordt gekozen voor een optioneel element, dan kunnen één of meerdere attributen onder dat element technisch vereist zijn. Een voorbeeld hiervan is het element Meting. Wanneer het element Meting wordt gedeeld, dan zijn de attributen `cl_d5_diagnose_code`, `meetinstrument_code` en `datum` technisch vereist.

De zorgaanbieder bepaalt met welke frequentie data gedeeld wordt. De periode die gedeeld wordt in een bestand wordt aangegeven met de attributen `begindatum_aangeleverde_periode` en `einddatum_aangeleverde_periode`. In het bestand worden alle metingen en/of zorgvraagtyperingen gedeeld die vallen in de aangeleverde periode. In elk bestand worden tenminste alle metingen gedeeld of alle zorgvraagtyperingen. We adviseren om in ieder geval elk kwartaal een bestand te delen met de data van het gehele afgelopen kwartaal. Ben je een kleine zorgaanbieder, dan volstaat het delen van data over een half jaar of een jaar ook. Relevant hierbij is dat wanneer een kwartaal geïncludeerd wordt in een aanlevering, deze altijd *in het geheel* wordt gedeeld en niet slechts een gedeelte van het kwartaal.

Tabel 1: Informatie GGZ Informatiestandaard Anonieme dataset

Attribuut	Beschrijving	Codelijst aanwezig	Technisch vereist
Bestand			Ja
<code>datum_creatie</code>	De datum en het tijdstip waarop het bestand gecreëerd is.	Nee	Ja
<code>begindatum_aangeleverde_periode</code>	De begindatum van de periode waarover de informatie gaat. Zie bovenstaande alinea voor meer informatie.	Nee	Ja
<code>einddatum_aangeleverde_periode</code>	De einddatum van de periode waarover de informatie gaat. Zie bovenstaande alinea voor meer informatie.	Nee	Ja
Zorgaanbieder			Ja
<code>zorgaanbieder_code</code>	De AGB-code van de zorgaanbieder.	Nee	Ja
Meting			Nee
<code>cl_d5_diagnose_code</code>	De DSM-5 code van de primaire diagnose op de datum van de meting (zie aanvullende informatie hieronder).	Ja	Ja, als het element Meting wordt gedeeld.
<code>groep_code</code>	De locatie of afdeling waar de patiënt primair wordt behandeld (zie aanvullende informatie hieronder).	Nee	Nee
<code>meetinstrument_code</code>	De code van het meetinstrument: CQi-GGZ-VZ-AKWA	Ja	Ja, als het element Meting wordt gedeeld.
<code>datum</code>	De invuldatum van het meetinstrument (zie aanvullende informatie hieronder).	Nee	Ja, als het element Meting wordt gedeeld.
Item			Nee

Attribuut	Beschrijving	Codelijst aanwezig	Technisch vereist
item_code	De code van het item.	Ja	Ja, als het element Item wordt gedeeld.
score	De score op het item.	Ja	Ja, als het element Item wordt gedeeld.
Zorgvraagtypering			Nee
cl_d5_diagnose_code	De DSM-5 code van de primaire diagnose (zie aanvullende informatie hieronder).	Ja	Ja, als het element Zorgvraagtypering wordt gedeeld.
groep_code	De locatie of afdeling waar de patiënt primair wordt behandeld (zie aanvullende informatie hieronder).	Nee	Nee
zorgvraagtype_code_honos	De code van de zorgvraagtypering zoals vastgesteld door de HoNOS+ (zie aanvullende informatie hieronder).	Ja	Ja, als het element Zorgvraagtypering wordt gedeeld.
zorgvraagtype_code	De code van de zorgvraagtypering zoals vastgesteld door de behandelaar (zie aanvullende informatie hieronder).	Ja	Ja, als het element Zorgvraagtypering wordt gedeeld.
datum	De datum waarop de zorgvraagtypering is vastgesteld (zie aanvullende informatie hieronder).	Nee	Ja, als het element Zorgvraagtypering wordt gedeeld.

Aanvullende informatie

Primaire diagnosecode en groepcode

ZorgTTP zet de primaire DSM-5 diagnosecodes om naar een diagnosegroep en daarover wordt gerapporteerd. Een voorbeeld hiervan is de DSM-5 diagnose voor een Paniekstoornis (D5_5.03). Deze wordt door ZorgTTP omgezet naar de diagnosegroep Angststoornissen. De diagnosegroepen sluiten aan bij de zorgstandaarden (www.ggzstandaarden.nl).

ZorgTTP stuurt metingen en zorgvraagtyperingen door naar GGZ Dataportaal op basis van de diagnosegroep en de groep_code. Een meting of zorgvraagtypering wordt pas doorgestuurd als de combinatie cl_d5_diagnose_groep - groep_code minimaal 10x voorkomt in het bestand. Bijvoorbeeld, metingen met de cl_d5_diagnose_groep "aanpassingsstoornis" en de groep_code = "Locatie A" worden pas doorgestuurd als deze combinatie 10x voorkomt bij de metingen in het bestand.

Zorgvraagtypering

GGZ Dataportaal maakt onderscheid tussen de zorgvraagtypering zoals enerzijds vastgesteld door de HoNOS+ (attribuut zorgvraagtype_code_honos) en anderzijds door de behandelaar (attribuut zorgvraagtype_code). Deze zorgvraagtyperingen verschillen alleen van elkaar als de behandelaar heeft gekozen om af te wijken van de zorgvraagtypering zoals vastgesteld door de HoNOS+. GGZ Dataportaal gebruikt deze informatie om inzicht te geven in de mate waarin een behandelaar afwijkt van het HoNOS+ advies.

Datum

ZorgTTP zet de datum van een meting of zorgvraagtypering om naar een jaar en een kwartaal en daarover wordt gerapporteerd. Bijvoorbeeld, de datum 12-09-2022 wordt omgezet in 2022 – Q3.

Wensen gebruikers

Wil je als zorgaanbieder aanvullende elementen/attributen of meetinstrumenten delen in de anonieme dataset ten behoeve van kwaliteitsverbetering, neem dan contact op met de Servicedesk van GGZ Dataportaal (servicedesk@ggzdataportaal.nl).