

Akwa

GGZ Alliantie kwaliteit
Geestelijke
Gezondheidszorg

GGZ

Informatiestandaard

Pseudonieme dataset

Leeswijzer

Dit document is bedoeld voor zorgaanbieders in de ggz (d.w.z. zorginstellingen en vrijevestigden) en hun softwareleveranciers die gebruik willen maken van GGZ Dataportaal. In dit informatiemodel wordt beschreven welke informatie gedeeld kan worden voor de *pseudonieme dataset* en aan welke specificaties deze informatie moet voldoen.

Over Akwa GGZ en GGZ Dataportaal

Akwa GGZ staat voor alliantie kwaliteit in de geestelijke gezondheidszorg. Akwa GGZ is geïnitieerd door ggz-organisaties en bestaat uit organisaties die patiënten, naasten, zorgprofessionals en zorgaanbieders vertegenwoordigen. Akwa GGZ ondersteunt hen in de continue verbetering van kwaliteit van zorg. Dat doen we door het ontwikkelen en beheren van kwaliteitsstandaarden. We ondersteunen zorgaanbieders bij de implementatie van de kwaliteitsstandaarden. Ook bieden we organisaties en lerende netwerken een veilige, digitale omgeving waar zij uitkomsten van zorg met elkaar kunnen delen. Zo ondersteunen we het gesprek tussen professionals over kwaliteit en werken we aan verdere verbetering van kwaliteit van zorg. Omdat we het samen steeds beter willen doen.

Over pseudonieme data

Om inzicht te krijgen in het verloop van behandelingen is het nodig om de voortgang van patiënten te volgen. Het is niet nodig om te weten over welke patiënt het precies gaat, maar het is wel van belang dat alle gegevens van één persoon steeds aan dezelfde persoon worden gekoppeld. Het delen van NAW-gegevens is daarom niet nodig, we maken enkel gebruik van een pseudoniem. Pseudonimiseren is een proces om persoonsgegevens te vervangen door versleutelde gegevens: het pseudoniem. Dit is een unieke code die gebaseerd is op het identificatienummer dat alleen bekend is bij de zorgaanbieder. Dit pseudonimiseren wordt gedaan voor het patient_nummer en het zorgtraject_nummer door een gespecialiseerde externe partij, ZorgTTP.

De gegevens die worden getoond in rapportages van GGZ Dataportaal zijn niet herleidbaar tot één persoon, omdat er alleen met geaggregeerde, ofwel gebundelde gegevens wordt gewerkt. Het gaat om het resultaat van een groep patiënten en niet om het individu. Bovendien worden alleen resultaten getoond vanaf 10 trajecten.

Wijzigingsbeheer

Tenminste twee maal per jaar wordt geëvalueerd of de Akwa GGZ Informatiestandaard gewijzigd wordt. In onderstaande tabel staat aangegeven welke wijzigingen zijn doorgevoerd en wanneer deze wijzigingen van kracht zijn.

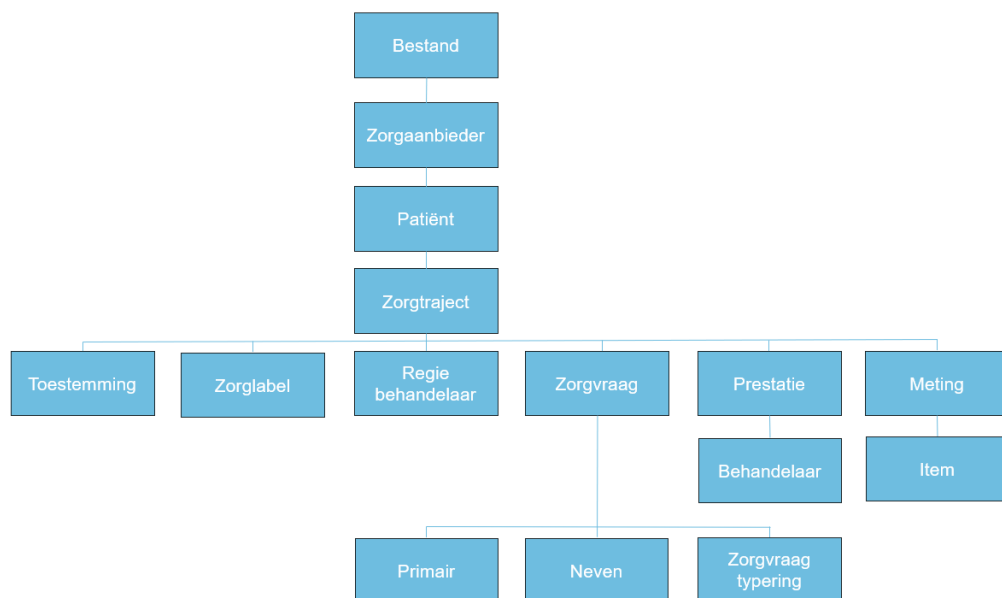
Datum inwerkingtreding	Wijzigingen
09-02-2020	Eerste Versie
16-11-2020	<ul style="list-style-type: none">De specificatie voor het selecteren van metingen is uitgebreidAlle metingen kunnen gedeeld wordenMetingen kunnen gedeeld worden met items en itemscoresDrie nieuwe attributen m.b.t. de activiteiten binnen een behandeling kunnen gedeeld worden

01-01-2022	<ul style="list-style-type: none"> • Geheel herziene versie in verband met de invoering van het Zorgprestatie­model (ZPM) <ul style="list-style-type: none"> ○ DBC-trajecten verwijderd uit infor­matie­model ○ Activiteiten vervangen door Prestaties ○ Metingen zijn direct gekoppeld aan het zorgtraject • Versies 5.0 van de Consumer Quality index (CQi) zijn verwijderd (CQi-GGZ-VZ-AMB en CQi-GGZ-VZ-KL). Versie 5.1 is de huidige standaard (CQi-GGZ-VZ-AKWA)
01-01-2023	<ul style="list-style-type: none"> • Algemene informatie over pseudonieme data toegevoegd

Informatiemodel Pseudonieme dataset

In Figuur 1 staat de structuur van de informatie die gedeeld kan worden. Alle informatie verhoudt zich in een hiërarchie tot elkaar: bij één zorgaanbieder komen meerdere patiënten voor, bij één patiënt één of meerdere zorgtrajecten, et cetera.

Figuur 1: Structuur van de pseudonieme dataset



In Tabel 1 staat welke elementen/attributen gedeeld kunnen worden voor de pseudonieme dataset. Elementen zijn de bouwstenen van een xml bestand. Ze worden gebruikt om een thema of onderwerp te beschrijven. Ook kunnen ze gebruikt worden als containers om andere elementen te groeperen. Attributen zijn eigenschappen van een element. Ze geven meer details aan het element.

In de Akwa GGZ codelijsten – Pseudonieme dataset staat welke codelijsten van toepassing zijn op de attributen waarvoor een codelijst beschikbaar is.

De te delen elementen/attributen moeten voldoen aan de technische specificaties zoals omschreven in de Akwa GGZ XSD – Pseudonieme dataset. In de XSD wordt een onderscheid gemaakt tussen twee typen elementen/attributen.

Technisch vereiste elementen/attributen

Deze elementen/attributen zijn noodzakelijk om de informatie te verwerken in de rapportages van GGZ Dataportaal. Zonder is het niet mogelijk om informatie te tonen in de GGZ Dataportaal rapportages.

Optionele elementen/attributen.

Deze elementen/attributen bieden de gebruiker extra rapportagemogelijkheden om meer uit de data te halen. Een voorbeeld hiervan is het element Prestatie en de

attributen prestatie_code en datum. Deze worden gebruikt om te rapporteren over het aantal behandelminuten.

De zorgaanbieder deelt in ieder geval alle technisch vereiste elementen/attributen en kiest zelf welke optionele elementen/attributen gedeeld worden. We adviseren om als optionele elementen in ieder geval Zorgvraag (Primair), Prestatie, Meting en Item te delen omdat veel GGZ Dataportaal functionaliteiten gebruik maken van deze informatie.

Let op: indien wordt gekozen voor een optioneel element, dan kunnen één of meerdere attributen onder dat element technisch vereist zijn. Een voorbeeld hiervan is het element Meting. Wanneer metingen worden gedeeld, dan zijn de attributen datum en meetinstrument_code, van het element Meting, technisch vereist.

Aanleverfrequentie en periode

De zorgaanbieder bepaalt met welke frequentie data gedeeld wordt. De periode die gedeeld wordt in een bestand wordt aangegeven met de attributen begindatum_aangeleverde_periode en einddatum_aangeleverde_periode. In het bestand worden **alle openstaande en alle afgesloten zorgtrajecten** gedeeld waarvan de vastgelegde zorgvraagtyperingen, prestaties of metingen vallen in de aangeleverde periode. We adviseren om in ieder geval maandelijks een bestand te delen met data over de afgelopen maand. Ben je een zorgaanbieder met weinig data, dan volstaat het delen van data per kwartaal of half jaar ook. Bij een volgend bestand sluit de begindatum_aangeleverde_periode direct aan op de einddatum_aangeleverde_periode van het vorige bestand.

Let op: de begindatum_aangeleverde_periode voor het eerste bestand is gelijk aan **de begindatum van het vroegste zorgtraject** in het bestand. Wordt deze datum later in de tijd geplaatst, dan kunnen GGZ Dataportaal rapportages vertekend zijn door onvolledige zorgtrajecten.

Tabel 1: Informatie GGZ Informatiestandaard Pseudonieme dataset

Attribuut	Beschrijving	Codelijst aanwezig	Technisch vereist
Bestand			Ja
versie	De versie van de GGZ Informatiestandaard (6.0).	Nee	Ja
datum_creatie	De datum en het tijdstip waarop het bestand gecreëerd is.	Nee	Ja
begindatum_aangeleverde_periode	De begindatum van de periode waarover de informatie gaat. Zie bovenstaande alinea voor meer informatie.	Nee	Ja
einddatum_aangeleverde_periode	De einddatum van de periode waarover de informatie gaat. Zie bovenstaande alinea voor meer informatie.	Nee	Ja
Zorgaanbieder			Ja
zorgaanbieder_code	De AGB-code van de zorgaanbieder.	Nee	Ja
Patiënt			Ja
patiënt_nummer	Het identificatienummer van de patiënt bij de zorgaanbieder. Dit nummer wordt vóór	Nee	Ja

Attribuut	Beschrijving	Codelijst aanwezig	Technisch vereist
	het delen met GGZ Dataportaal door ZorgTTP gepseudonimiseerd. Let op: dit is niet het burgerservicenummer (BSN) van de patiënt.		
geboortejaar	Het geboortejaar van de patiënt.	Nee	Nee
geslacht_code	De code van het geslacht van de patiënt.	Ja	Nee
postcodegebied	De vier cijfers van de postcode van de patiënt. Deze cijfers worden vóór aanlevering bij GGZ Dataportaal door ZorgTTP geaggregeerd en versleuteld tot een sociaal economische status en een urbanisatiegraad.	Nee	Nee
leefsituatie_code	De code van de leefsituatie van de patiënt.	Ja	Nee
opleidingsniveau_code	De code van het opleidingsniveau van de patiënt.	Ja	Nee
Zorgtraject			Ja
zorgtraject_nummer	Het identificatienummer van het zorgtraject. Dit zorgtrajectnummer wordt vóór het delen met GGZ Dataportaal door ZorgTTP gepseudonimiseerd.	Nee	Ja
begindatum	De begindatum van het zorgtraject.	Nee	Ja
einddatum	De einddatum van het zorgtraject.	Nee	Nee
groep_code	De locatie of afdeling waar de patiënt primair wordt behandeld.	Nee	Nee
gb-ggz-profiel_code	De code voor het generalistisch basis ggz profiel.	Ja	Nee
Toestemming			Ja
toestemming_type	Het type toestemming dat gevraagd is aan de patiënt.	Ja	Ja
toestemming_code	De toestemming van de patiënt voor het delen van informatie met GGZ Dataportaal.	Ja	Ja
Zorglabel			Nee
zorglabel_code	De code van het zorglabel.	Ja	Ja, als het element Zorglabel wordt gedeeld.
Regiebehandelaren			Nee
Behandelaar			Ja, als het element regiebehandelaren wordt gedeeld.
behandelaar_nummer	Het identificatienummer van de regiebehandelaar. Let op: gebruik hiervoor geen persoonsgegevens.	Nee	Ja, als het element Behandelaar wordt gedeeld.
beroep_code	De code van het beroep van de regiebehandelaar.	Ja	Nee
Zorgvraag			Nee
Primair			Nee
cl_d5_diagnose_code	De DSM-5 code van de primaire diagnose (zie aanvullende informatie hieronder).	Ja	Ja, als het element Primair wordt gedeeld.

Attribuut	Beschrijving	Codelijst aanwezig	Technisch vereist
Neven			
cl_d5_diagnose_code	De DSM-5 code van de nevendiagnose.	Ja	Ja, als het element Neven wordt gedeeld.
Zorgvraagtypering			
zorgvraagtype_code	De code van de zorgvraagtypering zoals vastgesteld door de behandelaar (zie aanvullende informatie hieronder).	Ja	Ja, als het element Zorgvraagtypering wordt gedeeld.
zorgvraagtype_code_honos	De code van de zorgvraagtypering zoals vastgesteld door de HoNOS+ (zie aanvullende informatie hieronder).	Ja	Nee
datum	De datum waarop de zorgvraagtypering is vastgesteld.	Nee	Ja, als het element Zorgvraagtypering wordt gedeeld.
Prestatie			
prestatie_code	De code van de prestatie.	Ja	Ja, als het element Prestatie wordt gedeeld.
datum	De datum van de prestatie.	Nee	Ja, als het element Prestatie wordt gedeeld.
Behandelaar			
behandelaar_nummer	Het identificatienummer van de behandelaar. Let op: gebruik hiervoor geen persoonsgegevens.	Nee	Ja, als het element Behandelaar wordt gedeeld.
beroep_code	De code van het beroep van de behandelaar.	Ja	Nee
Meting			
datum	De invuldatum van het meetinstrument.	Nee	Ja, als het element Meting wordt gedeeld.
meetinstrument_code	De code van het meetinstrument (zie aanvullende informatie hieronder).	Ja	Ja, als het element Meting wordt gedeeld.
totaalscore	De berekende score over de items van het meetinstrument volgens de score instructie (zie aanvullende informatie hieronder).	Ja	Nee
respondent_code	De code van de respondent die het meetinstrument heeft ingevuld.	Ja	Nee
Item			
item_code	De code van het item (zie aanvullende informatie hieronder).	Ja	Ja, als het element Item wordt gedeeld.
score	De score op het item (zie aanvullende informatie hieronder).	Ja	Ja, als het element Item wordt gedeeld.

Aanvullende informatie

Zorgvraagtypering

GGZ Dataportaal maakt onderscheid tussen de zorgvraagtypering zoals enerzijds vastgesteld door de HoNOS+ (attribuut `zorgvraagtype_code_honos`) en anderzijds door de behandelaar (attribuut `zorgvraagtype_code`). Deze zorgvraagtypering verschillen alleen van elkaar als de behandelaar heeft gekozen om af te wijken van de zorgvraagtypering zoals vastgesteld door de HoNOS+. GGZ Dataportaal gaat deze informatie gebruiken om inzicht te geven in de mate waarin een behandelaar afwijkt van het HoNOS+ advies. Heb je geen behoefte aan dit inzicht, deel dan in ieder geval de zorgvraagtypering zoals vastgesteld door de behandelaar (attribuut `zorgvraagtype_code`).

Zorglabel

We adviseren om het optionele element Zorglabel te delen omdat deze informatie noodzakelijk is om onvolledige behandelingen uit de GGZ Dataportaal rapportages te filteren die van de oude bekostiging zijn overgegaan in de nieuwe bekostiging (Zorgprestatie-model). Zonder deze code is het niet mogelijk om datacontinuïteit te garanderen.

Primaire diagnosecode

In GGZ Dataportaal worden de primaire DSM-5 diagnosecodes omgezet naar een diagnosegroep en daarover wordt gerapporteerd. Een voorbeeld hiervan is de DSM-5 diagnose voor een Paniekstoornis (D5_5.03). Deze wordt omgezet naar de diagnosegroep Angststoornissen. De diagnosegroepen sluiten aan bij de zorgstandaarden (www.ggzstandaarden.nl).

Itemscores en totaalscores

GGZ Dataportaal gebruikt de items en itemscores van een meetinstrument om de relevante schaalscores te berekenen voor de rapportages. Een voorbeeld hiervan is de DASS21. Dit meetinstrument bestaat uit 21 items waarvoor een totaalscore berekend kan worden en 3 subschaalscores (Depressie, Angst en Stress). In de Akwa GGZ Codelijsten staat per meetinstrument welke items en itemscores gedeeld moeten worden (zie tabblad items en itemscores). De items worden gedeeld met de primaire itemscores (ook wel bekend als ruwe itemscores). Dit betekent dat er *geen* bewerking is gedaan op een itemscore, bijvoorbeeld door middel van een hercodering of omscore. De bewerking van itemscores wordt gedaan door GGZ Dataportaal.

Let op: deel je voor een meetinstrument de items en itemscores, dan hoeft het attribuut totaalscore niet gedeeld te worden. Deel je de items en itemscores niet, dan is het noodzakelijk om de totaalscore te delen. In de Akwa GGZ Codelijsten (tabblad Meetinstrument) staat hoe de totaalscores berekend worden.

Wensen gebruikers

Wil je als zorgaanbieder aanvullende elementen/attributen of meetinstrumenten delen in de pseudonieme dataset ten behoeve van kwaliteitsverbetering, neem dan contact op met de Servicedesk van GGZ Dataportaal (servicedesk@ggzdataportaal.nl).